

EXPLORATEURS MUSÉE FAURE AIX-LES-BAINS



DÉCOUVRE LE MUSÉE FAURE
EN T'AMUSANT !

LIVRET JEUNE PUBLIC

 Musée
Faure

VILLES
& PAYS
D'ART &
D'HISTOIRE
À DIRE

CHER JEUNE VISITEUR !

Le Musée Faure et toute son équipe sont heureux de t'accueillir ! Ce **livret Explorateurs** te propose un **voyage au cœur de l'art du 19^e siècle** !

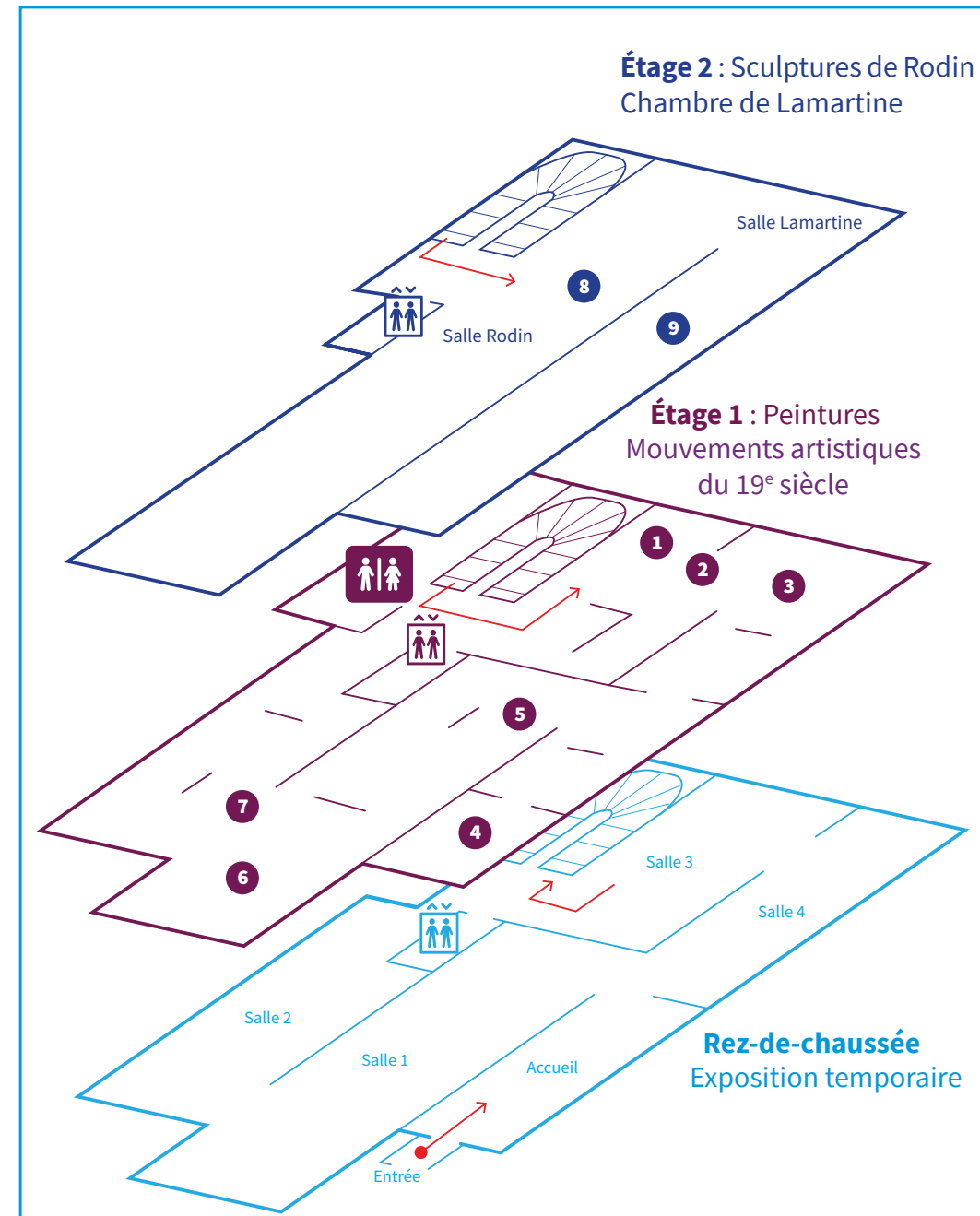
Lorsqu'on parle du dix-neuvième siècle – tu le trouveras souvent écrit 19^e ou XIX^e – on parle des années allant de 1801 à 1900.

À cette époque, **l'art et la société connaissent de grands changements** !

La ville d'Aix-les-Bains a la chance de posséder un musée qui aborde plusieurs des styles artistiques qui ont marqué ce siècle. Ce **livret** comporte des jeux et des informations qui te feront découvrir le Musée Faure et l'art en général*.

Alors laisse-toi guider, et bonne visite !

*Durée : de 30 minutes à 1h30 si on s'attarde longtemps sur les textes et les œuvres.



Que veulent dire les symboles du livret ?



À TOI DE JOUER !

Les consignes dans le livret te guideront pour réaliser les jeux. Tu pourras vérifier les réponses en page 15 de ton livret *Explorateurs*.



INFO MUSÉES !

Familiarise-toi avec le monde des musées et de l'histoire de l'art.



1

REGARDE BIEN !

Le numéro se réfère au plan, il t'indique la salle où se trouvent les œuvres dont on parle ici.

LE DOCTEUR FAURE, UN SACRÉ COLLECTIONNEUR !



Jean Faure (1862-1942)* était docteur en pharmacie. Il a fait fortune en commercialisant un médicament qui a eu beaucoup de succès, appelé l'*Élixir Bonjean*. En tant que **grand amateur d'art**, le docteur Faure a utilisé sa fortune pour **collectionner les tableaux et sculptures d'artistes qu'il aimait**, dont plusieurs ont vécu à la même époque que lui. Lorsqu'il est mort, en 1942, il a fait **don de sa collection à la Ville d'Aix-les-Bains où il habitait**, à condition que l'on **crée un musée accessible au plus grand nombre**, pour exposer les magnifiques œuvres qu'il avait rassemblées.

C'est ainsi que le Musée Faure, qui porte son nom, a ouvert ses portes en 1949 ! Il se trouve dans la **villa Les Chimères** ; le docteur Faure n'y a pas vécu. Cette maison est une villa aixoise à proximité de **La Bicoque**, maison où vivait Jean Faure, mais elle est plus grande et plus prestigieuse.

***(1862-1942)**

Lorsque tu vois des dates présentées entre parenthèses de cette façon : (1862-1942), il s'agit des **dates de naissance et de mort de la personne dont il est question**. Ces dates permettent de savoir si **certains artistes ou collectionneurs ont pu se rencontrer** ou s'ils n'ont pas vécu en même temps !



Le docteur Faure à son bureau, avec un tableau d'Aman-Jean derrière lui. Tu verras ce tableau dans le musée !



La villa **Les Chimères**, où tu te trouves en ce moment, et où est installé le Musée Faure depuis qu'il existe.

La maison où se trouve le Musée Faure, appelée **villa Les Chimères**, a été construite en 1906-1907.

Son premier habitant, celui qui l'a faite construire, était alors **le maire d'Aix-les-Bains**, il s'appelait Joseph Mottet. C'est ensuite un baron qui l'achète en 1920, nommé Henri de Ricqlès. Il fait partie d'une famille très connue qui a inventé un alcool à la menthe poivrée. La Ville d'Aix-les-Bains achète la maison en 1946 pour y installer le Musée Faure.



La Bicoque, villa où habitait le docteur Faure à la fin de sa vie, à Aix-les-Bains.



La villa où se trouve le Musée Faure s'appelle la villa **Les Chimères**, sais-tu pourquoi ?

.....

.....



LE ROMANTISME EN PEINTURE

En général, au début du 19^e siècle, les peintres sont **dans leur atelier** lorsqu'ils peignent. Pourtant, certains d'entre eux peignent la **nature** comme s'ils étaient en train de l'observer.

On appelle **artistes romantiques** ceux qui représentent une **nature dominante**, de manière très **vivante et agitée**, alors que **l'homme, tout petit**, la contemple. **L'imagination et la rêverie** ont également une place importante dans les inspirations romantiques.

*La peinture dite « **figurative** » représente des **personnes ou des objets de manière ressemblante** à la réalité. Elle s'oppose à la **peinture « abstraite »** où l'on **ne reconnaît pas** forcément les objets ou personnes représentés.



Dans cette salle, on trouve trois tableaux figuratifs*, réalisés par F.-J. Martinel, F.-F. Grobon et Georges Michel. Celui de **François-Joseph de Martinel** est particulièrement ancien. Il a été peint il y a **plus de 230 ans, en 1787** !

Il représente le passage des Échelles. C'est un lieu qui se trouve **en Savoie**, à moins d'une heure de voiture d'Aix-les-Bains, à côté des grottes de Saint-Christophe.

On peut voir comment les personnages sont habillés, on peut distinguer chaque animal de manière très détaillée.



Adolphe Monticelli a réalisé des **tableaux très différents de ceux de ses contemporains****, dont beaucoup font de l'art dit « académique », c'est à dire des tableaux peints de manière très lisse et où le dessin est plus important que la couleur.

Adolphe Monticelli aime beaucoup voyager, il sait très bien dessiner, mais **il peint avec ce qu'il a sous la main**, comme des couteaux, des objets, peut-être même ses doigts ! Ses tableaux ont **beaucoup de relief** car il y a d'importantes **épaisseurs de peinture**. Il a inventé une nouvelle façon de peindre qui a beaucoup influencé des artistes très connus, comme **Vincent Van Gogh** par exemple !

Les « **contemporains » d'un artiste sont les personnes qui vivaient à la même époque que lui.



1. La châtelaine, ap. 1864

2. Assemblée dans un parc, av. 1864



2.



Les 5 tableaux suivants qui sont exposés dans des musées du monde entier ont été peints à la même époque. D'après toi, **quels sont les 2 peints par Adolphe Monticelli**, reconnais-tu son style ? **Entoure-les.**



a.



b.



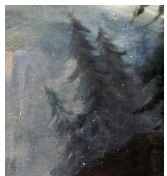
c.



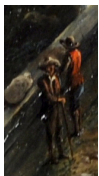
d.



Saurais-tu retrouver à quel tableau appartient ces **détails** ? **Relie chaque détail (en haut), au bon tableau (en bas).**



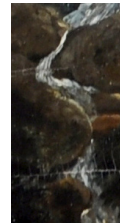
a.



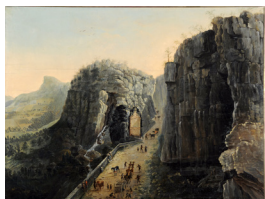
b.



c.



d.



1.

Joseph Martinel, Le Passage des échelles, 1787.



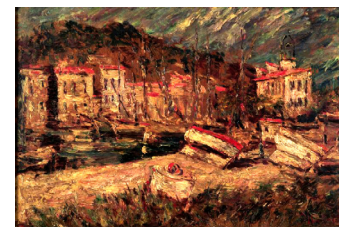
2.

François-Frédéric Grobon, La porte de la Grande Chartreuse, 1875.



3.

Georges Michel, Paysage au Moulin, après 1800.



e.

Qu'est ce qu'un cartel ?

Tu en verras à côté de chaque œuvre du musée, c'est leur « carte d'identité ».

L'artiste qui a réalisé l'œuvre

Adolphe MONTICELLI (1824-1886)

Le titre du tableau

Assemblée dans un parc, ap. 1864

Les dimensions du tableau

39,5 X 67 cm

Legs Jean FAURE, 1942

D'où vient l'œuvre

Parfois les dates de naissance et de mort de l'artiste

La date où il a réalisé l'œuvre (ap. = après ; av. = avant ; ca ou v. = aux alentours de)

La technique utilisée



LE PLEINAIRISME



3

Camille Corot (1796-1875)¹ est l'un des premiers peintres à peindre dans la nature. Il est l'**élève de Jean-Victor Bertin** dont un tableau est aussi exposé au Musée Faure.

Ils aiment peindre des **sujets classiques** comme des grandes scènes d'histoire, mais ils sont aussi très **attachés aux paysages** et aux **animaux de la vie rurale**, comme **Constant Troyon (1810-1865)**² qui peint beaucoup de vaches, durant toute sa vie.



1. 1868.



2. Après 1847.



L'ÉCOLE DE BARBIZON

Au milieu du 19^e siècle (des années 1820 à 1875), plusieurs peintres décident de **sortir de leur atelier pour dessiner et peindre en plein air**.

Ils représentent les paysages tels qu'ils sont vraiment, sans les imaginer depuis leur atelier, afin qu'ils soient **les plus vrais possible**. Ils vont beaucoup **peindre dans une nature** qui est encore **préservée**, à une époque où les **usines commencent à envahir les villes et leurs environs**.

Plus tard, on invente un nom pour désigner ces peintres, on dit qu'ils font partie de **l'École de Barbizon** (le nom d'une petite ville en lisière de la forêt de Fontainebleau, près de Paris, car certains y sont beaucoup allés ensemble). Corot y est allé avec plusieurs peintres présents au Musée Faure, comme Boudin, Lépine ou Ravier.



4

VERS L'IMPRESSIONNISME

JOHAN JONGKIND (1819-1891)

Le peintre Johan Jongkind est originaire des Pays-Bas, il est souvent venu en France où il a fini par **s'installer, pas loin de la Savoie, en Isère**, à La Côte Saint-André.

Ami de nombreux peintres tels que Paul Cézanne ou Claude Monet, Johan Jongkind **aime réaliser des tableaux en observant la nature**. À partir de 1870, ses peintures et ses aquarelles ont du **succès**, il en vend beaucoup.

Ses petits tableaux permettaient d'avoir **une image des villes et des paysages**, mais avec une ambiance particulière qui, un peu après sa mort, **plaira beaucoup aux collectionneurs** de tableaux. On le considère comme un **précurseur* de l'impressionnisme**.

Chez les peintres, un **précurseur a l'idée de peindre d'une nouvelle façon, qui sera plus répandue après lui.*



1868



1882



1888



Saurais-tu répondre à ces quelques questions qui concernent les tableaux de **Jongkind** présents dans cette pièce ?

1. Combien y a-t-il de moulins ?

.....

2. Quel animal revient dans plusieurs des tableaux de Jongkind présentés ici ?

.....

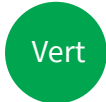
3. Barre la phrase qui est fausse :

- a. Jongkind dessine des paysages au crayon, avec des traits très précis et beaucoup de détails.
- b. Jongkind représente des paysages avec beaucoup de petites touches de couleur.



Saurais-tu répondre aux questions suivantes au sujet des tableaux des peintres paysagistes **Camille Corot** et **Constant Troyon** exposés dans cette salle ?

1. Coche la couleur qui domine dans ces tableaux :



2. Quels animaux sont représentés ? Combien en comptes-tu ?

.....

3. Entoure la phrase qui est juste :

- a. Les paysages représentés sont très agités et tourmentés.
- b. Les paysages représentés sont calmes et apaisés.



L'INVENTION DE LA PEINTURE EN TUBE !

C'est en 1859 que la Maison Lefranc commercialise, pour la première fois en France, des tubes de peinture, transportables car fermés avec un bouchon à vis. Cette invention a été mise au point quelques années auparavant aux États-Unis, sa commercialisation permet de « libérer » l'artiste de son atelier. Il peut alors transporter avec lui toute sa palette de couleurs.



©Droits réservés

VERS L'IMPRESSIONNISME



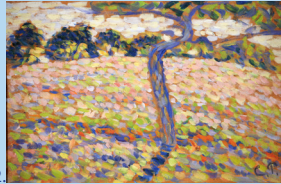
5

CAMILLE PISSARRO (1830-1903)

Le peintre Camille Pissarro est considéré comme l'un des **pères du mouvement impressionniste**. Il est l'un des premiers à **peindre ses impressions de manière rapide et colorée**, de façon beaucoup **moins figurative que ses contemporains***. On dit qu'il aime **tout peindre**, la ville ou la campagne, du moment qu'il peut y placer de **la vie**. Il est ami avec beaucoup de peintres comme Edgar Degas ou Auguste Renoir et aura des élèves qui sont devenus très connus, comme Paul Cézanne ou Paul Gauguin.



1.



2.

1. Les rameurs de pois, 1882.
2. Pommier sous le soleil, vers 1885.

*Si tu ne connais pas ces mots, rendez-vous aux pages 6 et 7.



L'impressionnisme

Ce mot désigne un **mouvement** qui rassemble **les peintres d'avant-garde** vers 1870**.

Les artistes impressionnistes **innovent** :

- Dans leurs **sujets** : ils n'hésitent pas à faire des tableaux où on voit des usines, ils représentent **la vie moderne**
- Dans leurs **techniques** : les artistes sortent de leur atelier pour peindre dehors de manière **rapide et par petites touches**.

Les sujets des tableaux laissent place aux **émotions des couleurs et de la lumière**. Le nom du mouvement vient du tableau de **Claude Monet Impression, Soleil levant** exposé à Paris en **1874**.



Claude Monet, *Impression, soleil levant*, 1872-1873.

** L'**avant-garde** veut dire que les artistes inventent quelque chose de nouveau.



En observant les tableaux de Camille Pissarro exposés au Musée Faure, **entoure les bonnes réponses** :

1. Camille Pissarro dessine en faisant :
 - a. Des grands traits liés
 - b. Des petites touches de peinture, voire des petits points
2. Les couleurs préférées de Pissarro sont :
 - a. Les couleurs vives
 - b. Le noir et le blanc
3. Les sujets des tableaux de Pissarro exposés au Musée Faure sont :
 - a. Les usines et la ville
 - b. La vie rurale et la campagne

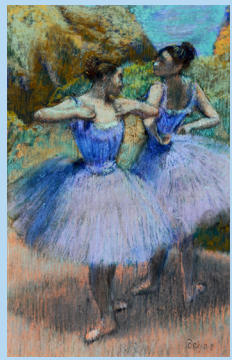


6

EDGAR DEGAS (1834-1917)

Degas a été l'**ami des peintres impressionnistes**. Il **adore la musique** et passe beaucoup de temps à dessiner les musiciens de l'opéra de Paris. Il utilise de la **peinture** mais aussi beaucoup de **crayons** et de **pastels**. En observant les **danseuses** qui s'entraînent aussi à l'opéra, il s'aperçoit que **la plus belle représentation de la musique** est donnée par **leur corps en mouvement**.

Ainsi, il se met à les dessiner, il accorde beaucoup d'importance au trait. Il s'imprègne de l'**atmosphère des salles** de répétition, des coulisses, des vestiaires et de la salle de spectacle, et s'en sert pour faire des **tableaux dans son atelier**. Pour mieux dessiner leurs **poses et attitudes**, il fabrique de **petites statuettes modelées en cire** qui lui servent de modèle. Deux de ces statuettes, **coulées en bronze**, ont été **achetées par le docteur Faure**.

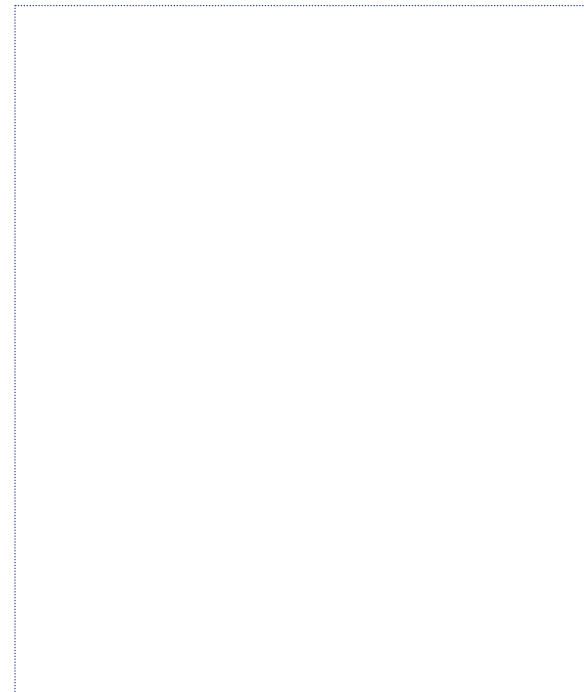


Danseuses mauves, pastel, après 1860



Peux-tu **dessiner** ci-dessous une danseuse ou un danseur ?

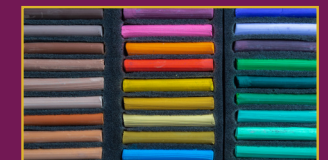
Tu peux **t'inspirer des danseuses dessinées et modelées par Degas**, collectionnées par le Dr Faure !



Sais-tu comment sont fabriqués des pastels ?

Les pastels sont des bâtonnets fabriqués avec trois ingrédients : du **pigment**, c'est à dire la poudre de couleur pure, de la **poudre blanche** (craie, argile ou plâtre), qui sont solidifiés grâce à un **liant** qui peut être soit **sec**, comme de la résine, soit **gras**, comme de l'huile ou de la cire.

Cette technique qui peut remplacer la peinture, a été inventée il y a plus de **500 ans ! Edgar Degas** est connu comme ayant été un **excellent pastelliste**.





DES SUJETS VARIÉS

Au tournant du 20^e siècle (entre 1890 et 1914), la plupart des artistes s'éloignent de l'impressionnisme, ils développent des styles personnels et variés.

Le docteur Faure a parfois collectionné **plusieurs tableaux d'un même peintre** et souvent aussi, la **Ville d'Aix-les-Bains a complété la collection du docteur Faure** en achetant de nouveaux tableaux. Les sujets sont variés mais représentent bien la vie à l'époque des peintres qui ont fait ces tableaux. Tu peux remarquer, dans le Musée Faure, beaucoup de **portraits de femmes** et de **paysages**.



Le 19^e siècle, vers la modernité

Comme tu as pu le constater en parcourant les pièces du premier étage du Musée Faure, les peintres dont les tableaux sont exposés ont vécu à **une période bien différente de la nôtre**.

Il est sans doute difficile d'imaginer qu'à leur époque, il n'y avait **pas de téléphone**, les gens se déplaçaient **à pied ou à cheval**, les **trains existaient tout juste** !

Plusieurs des artistes que nous avons évoqués ont connu la construction de la Tour Eiffel et l'invention de l'électricité (au cours des années 1870-80), avant ça ils s'éclairaient à la bougie et à la lampe à pétrole !

AUGUSTE RODIN (1840-1917)



Auguste Rodin est un **sculpteur**. Il a vécu à la **même époque** que la plupart des peintres exposés au premier étage, comme **Edgar Degas, Camille Pissarro** ou **Paul Cézanne** (1839-1906).

Il a été élève de grands sculpteurs mais sa manière de représenter les corps en mouvement **rompt avec la tradition**, c'est très novateur pour l'époque ! Ses sculptures sont parfois **plus « rugueuses »**, des fois on dirait qu'elles ne sont pas finies ou cassées car **il leur manque des parties du corps**, ou bien certaines parties sont très bien représentées et d'autres sont juste **esquissées***.

Auguste Rodin est très connu, il y a même un musée qui lui est entièrement consacré à Paris. Dans cette salle, tu vois de très nombreuses sculptures qu'il a réalisées. Tu te trouves devant la **deuxième plus grande collection de ses œuvres**, après le Musée Rodin. En effet, le Dr Faure aimait beaucoup cet artiste pour son caractère avant-gardiste !

Une **esquisse est une première forme, souvent **peu détaillée**, d'une **œuvre** (dessin, sculpture ou architecture) qui sera **ensuite réalisée à partir de ce schéma** qui sert de guide.*



Saurais-tu retrouver, dans les dernières salles du 1^{er} étage, les **noms des peintres** qui ont représenté les thèmes suivants ?

1. Une écuyère qui fait un numéro de cirque :

.....

2. Une femme qui lit :

.....

3. La ville de Venise :

.....

4. Deux enfants qui font une promenade en barque :

.....



En observant les sculptures de cette pièce, pourras-tu répondre à ces questions ?

1. Donne un nom de sculpture de cette salle à laquelle **il manque au moins une partie du corps** :

.....

2. Trouve **deux matériaux** différents avec lesquelles sont faites les sculptures :

.....

3. Parmi ces 3 sculptures qui font partie des collections du Musée Faure, d'après toi, **laquelle a été faite par Rodin ? Entoure-la** et note **son nom** !

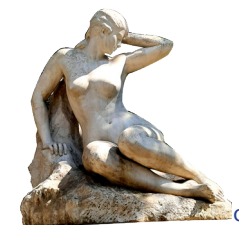
.....



a.



b.

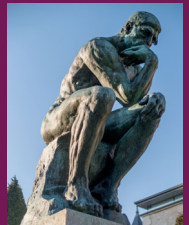


c.

Le Penseur

Auguste Rodin a réalisé **l'une des sculptures les plus connues du 19^e siècle**. Il s'agit du *Penseur*, il n'est pas exposé au Musée Faure, le plâtre a été **modélé vers 1880**. Puis le premier bronze a été coulé d'après le modèle en plâtre en **1903**. Aujourd'hui, il y a une **vingtaine d'exemplaires** du *Penseur* à travers le monde.

As-tu déjà vu Le Penseur ?



Le Penseur du Musée Rodin (Paris).

LA CHAMBRE DE LAMARTINE



9

ALPHONSE DE LAMARTINE (1790-1869)

Alphonse de Lamartine est un grand poète qui est né 50 ans avant Auguste Rodin. Il est **venu plusieurs fois à Aix-les-Bains** pour profiter de l'air pur. Il adorait le lac du Bourget et, en plus, il est tombé amoureux d'une femme qui était aussi en séjour à Aix-les-Bains, avec qui il a vécu une **grande histoire d'amour**.

La chambre que tu vois rassemble des meubles qui se trouvaient dans la **pension Perrier**, c'était un peu comme un **hôtel** et c'est là qu'habitait Lamartine lorsqu'il venait à Aix-les-Bains.



Buste d'Alphonse de Lamartine, sculpté par David d'Angers.



Sur les murs de cette pièce tu trouveras de nombreux **objets**, qui rappellent **Alphonse de Lamartine**. Parmi eux, saurais-tu trouver les réponses suivantes ?

1. Cite au moins un **meuble** que tu vois dans l'un des **tableaux** de cette salle et que tu retrouves dans la pièce (même s'il n'est pas exactement de la même couleur).

2. Sauras-tu trouver le nom de la **jeune fille** qui a beaucoup inspiré Lamartine et dont le portrait se trouve dans cette chambre ?

3. Barre la phrase fausse :

- a. Le lit de cette pièce est beaucoup plus grand que les lits que nous utilisons habituellement de nos jours.
- b. Le lit de cette pièce est plus petit que les lits que nous utilisons habituellement de nos jours.

RÉPONSES DES PAGES 5 À 14

Page 5

La villa *Les Chimères* s'appelle ainsi car à l'extérieur, sous la toiture, il y a une frise représentant des êtres fantastiques appelés « chimères ». Les chimères sont des êtres imaginaires qui rassemblent plusieurs animaux, tête de lion, queue de dragon, corps de chèvre ou de serpent, etc.

Page 6

Tableau 1 : détails b. et d. - Tableau 2 : détail a. - Tableau 3 : détail c.

Page 7

Les tableaux c. et e. sont ceux peints par Monticelli. Voici le titre complet de chaque tableau :

- a. Alexandre Cabanel, *Phèdre*, 1880, conservé au Musée Fabre (Montpellier).
- b. Ernest Meissonier, *La cour de l'atelier de l'artiste*, 1877, Walter Art Museum, (Baltimore, États-Unis).
- c. Adolphe Monticelli, *Comme il vous plaira*, ca 1880, The Philips Collection (Washington, États-Unis).
- d. William Bouguereau (1825-1905), *La naissance de Vénus*, 1879, Musée d'Orsay (Paris)
- e. Adolphe Monticelli, *Port de Cassis*, 1884, Musée national de l'art occidental (Tokyo, Japon).

Page 8

- 1. La couleur qui domine est le vert.
- 2. On y voit des vaches et des moutons. Il y a 4 vaches et 3 moutons.
- 3. La phrase juste est la b. Les paysages représentés sont calmes et apaisés.

Page 9

- 1. Il y a 7 ou 8 moulins, l'un est si petit qu'on ne distingue pas bien s'il s'agit bien d'un moulin.
- 2. Dans ces tableaux on trouve plusieurs chevaux.
- 3. La phrase fautive est la phrase a.

Page 10

- 1. Phrase 1, réponse b. : Camille Pissarro dessine en faisant des petites touches de peinture, voire des petits points.
- 2. Phrase 2, réponse a. Les couleurs préférées de Pissarro sont les couleurs vives.
- 3. Phrase 3, réponse b. Les sujets des tableaux de Pissarro exposés au Musée Faure sont la vie rurale et la campagne.

Page 11

Il n'y a pas de bonne réponse ni de dessin raté ! Le tout étant de s'exprimer !

Page 12

- 1. Pierre Bonnard, *L'écuycère*, peint en 1897.
- 2. Edouard Vuillard, *Liseuse au buste*, 1914.
- 3. Charles Cottet, *Venise*, ap. 1880.
- 4. Henri Lebasque, *Promenade en barque*, ap. 1880.

Page 13

- 1. *L'Homme qui marche*, *Madame Fenaille*, *Cybèle*, *Torse de femme debout*, *Torse de Morhardt*, *La Vague*, *Le Baiser du fantôme à la jeune fille*. Puis tous les bustes, celui de Carrier-Belleuse, de Danielli, de Manon Lescaut ou le *Pallas au casque*.
- 2. Argile, pierre, plâtre ou bronze.
- 3. Réponse b. *Roméo et Juliette*. Les deux autres sculptures sont : a. Jules Desbois (1851-1935), *La source* ; c. Alfred Boucher (1850-1934), *Grand nu féminin*, 1895.

Page 14

- 1. Le secrétaire, la table, les chaises.
- 2. Alphonse de Lamartine appelle la jeune fille dont il est amoureux Elvire (en réalité, elle s'appelle Julie Charles), un petit portrait d'elle est présent sur le mur.
- 3. La phrase fautive est : Le lit de cette pièce est plus petit que les lits que nous utilisons habituellement de nos jours.

«NOUS ÉTIIONS CONSTAMMENT ENSEMBLE MAIS, MALGRÉ TOUT, CHACUN DE NOUS CONSERVAIT CE QUI SEUL COMPTAIT : SA PROPRE SENSATION. »

Camille Pissarro parlant de Paul Cézanne et de lui-même

Aix-les-Bains, ville d'art et d'histoire

Le label « Villes et Pays d'art et d'histoire » a été attribué en 2014 par le Ministère de la culture et de la communication à la Ville d'Aix-les-Bains. Il marque la reconnaissance nationale d'un projet de ville partagé, qui place le patrimoine - sa connaissance, sa protection et sa valorisation - comme un élément essentiel de la politique culturelle et du développement urbain. Aujourd'hui, un réseau de 185 villes et pays vous offre son savoir-faire sur toute la France.

Le service Ville d'art et d'histoire

En lien étroit avec l'Office de tourisme Intercommunal Aix-les-Bains Riviera des Alpes, il propose toute l'année des expositions, des animations, des visites-découvertes et des ateliers pour permettre la découverte de l'architecture, du patrimoine et du paysage de la ville par tous les publics (jeunes et adultes, Aixois et visiteurs).

Plus de renseignements :
<https://www.aixlesbains.fr/culture/>
Ville-d-art-et-d-histoire

Le Musée Faure

Le Musée Faure expose, dans le cadre d'une majestueuse villa de 1900, la donation faite à la ville d'Aix-les-Bains par le docteur Jean Faure (1862-1942), riche collectionneur de peintures et de sculptures des années 1850 à 1920. Le musée possède, entre autres, la deuxième collection française d'œuvres d'Auguste Rodin.

Musée Faure

10, bd des cotes
73100 Aix-les-Bains
04 79 61 06 57
museefaire.aixlesbains.fr

Tarifs : 5€/3€

1 pass 2 musées : 5,5€

Musée des Beaux-Arts de Chambéry
Musée Faure d'Aix-les-Bains

Gratuité : le 1^{er} dimanche du mois et tous les jours pour les : moins de 18 ans, étudiants, enseignants préparant un projet de classe, demandeurs d'emploi, personnes en situation de handicap.

Contact groupes scolaires et jeune public :

mediation.vah@aixlesbains.fr



Crédits photos

Archives municipales,
Musée Faure, Ville d'art
et d'histoire d'Aix-les-
Bains

Conception graphique

DES SIGNES studio
Muchir Desclouds 2015
Ville d'art et d'histoire
d'Aix-les-Bains